



**LANDSCHAPS-
ARCHITECTUUR
EN STEDENBOUW
IN NEDERLAND**

2007/2008

Herstructurering stad
Stedelijke uitbreidingen

Openbare ruimte
Tuin, park en landschap

Gebiedsontwikkeling
Experiment

STATIONSPLEIN

STEDELIJK PANORAMA MET EEN VELUWS TINTJE

LOCATIE: Apeldoorn
PROJECT: ontwerp van nieuw stadsplein
ONTWERPER: Lodewijk Baljon landschapsarchitecten (Lodewijk Baljon, Mark van der Bij, Karin van Essen, Pieter van Walree, Rob Aben)
IN SAMENWERKING MET: Giny Vos (ledkunstwerk)
OPDRACHTGEVER: Combinatie Infra Forumpark Apeldoorn (gemeente Apeldoorn, BAM, Heijmans)
OPPERVLAKTE: 1 ha
ONTWERP: 1999 – 2005
REALISATIE: 2005 – 2008



Het stationsplein is uitgevoerd met Portugees graniet, en aangekleed met Veluwe dennen.

Omdat Apeldoorn zich de afgelopen decennia geleidelijk heeft ontwikkeld van een dorp op de Veluwe tot een middelgrote stad, ging het gemeentebestuur eind jaren negentig op zoek naar een hoogwaardige invulling van de stedelijke openbare ruimtes. Toen in het masterplan voor het stationsgebied van stedenbouwkundige Hans Davidson direct voor het stationsgebouw een schelpvormige ruimte ontstond, bleek een nieuw stadsplein gevonden.

Het bureau van landschapsarchitect Lodewijk Baljon maakte het ontwerp voor dit stationsplein. Direct was het de ontwerpers duidelijk dat het plein een belangrijke verblijfsfunctie moest krijgen. Het masterplan van Davidson voorzag al in een ontmenging van verkeersstromen: bussen, taxi's, geparkeerde auto's en fietsen worden van het nieuwe plein geweerd. Het busstation is naar de zijkant gemanoeuvreerd, de taxistandplaats en het ophalen en wegbrengen

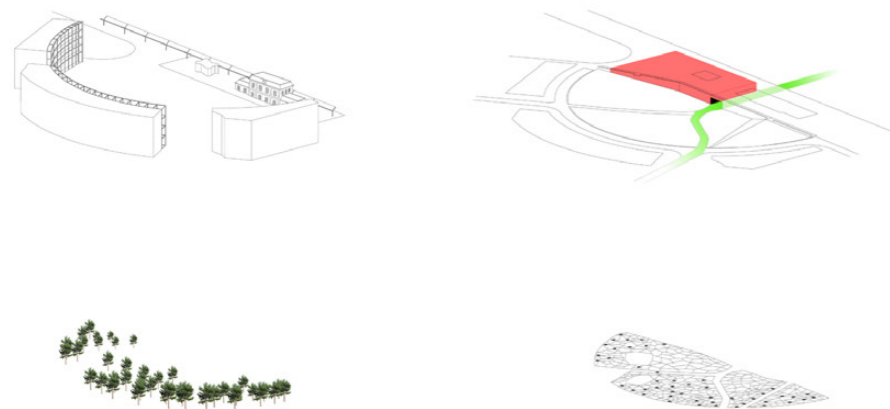
liggen aan de andere zijde van het plein, parkeerplekken zijn naar de achterkant van het station verplaatst en de fietsenstalling is ondergronds gebracht. Daardoor zijn mogelijke conflictsituaties tussen het vele verkeer en de treinreizigers die Apeldoorn bezoeken voorkomen. In de woorden van de ontwerpers: 'Alle drukte – bussen, taxi's, auto's – hebben een plek rondom, terwijl het plein zelf een levendige verblijfsplek met ruimte voor rust is.'



De skatebaan op het plein is een veelgebruikte attractie.

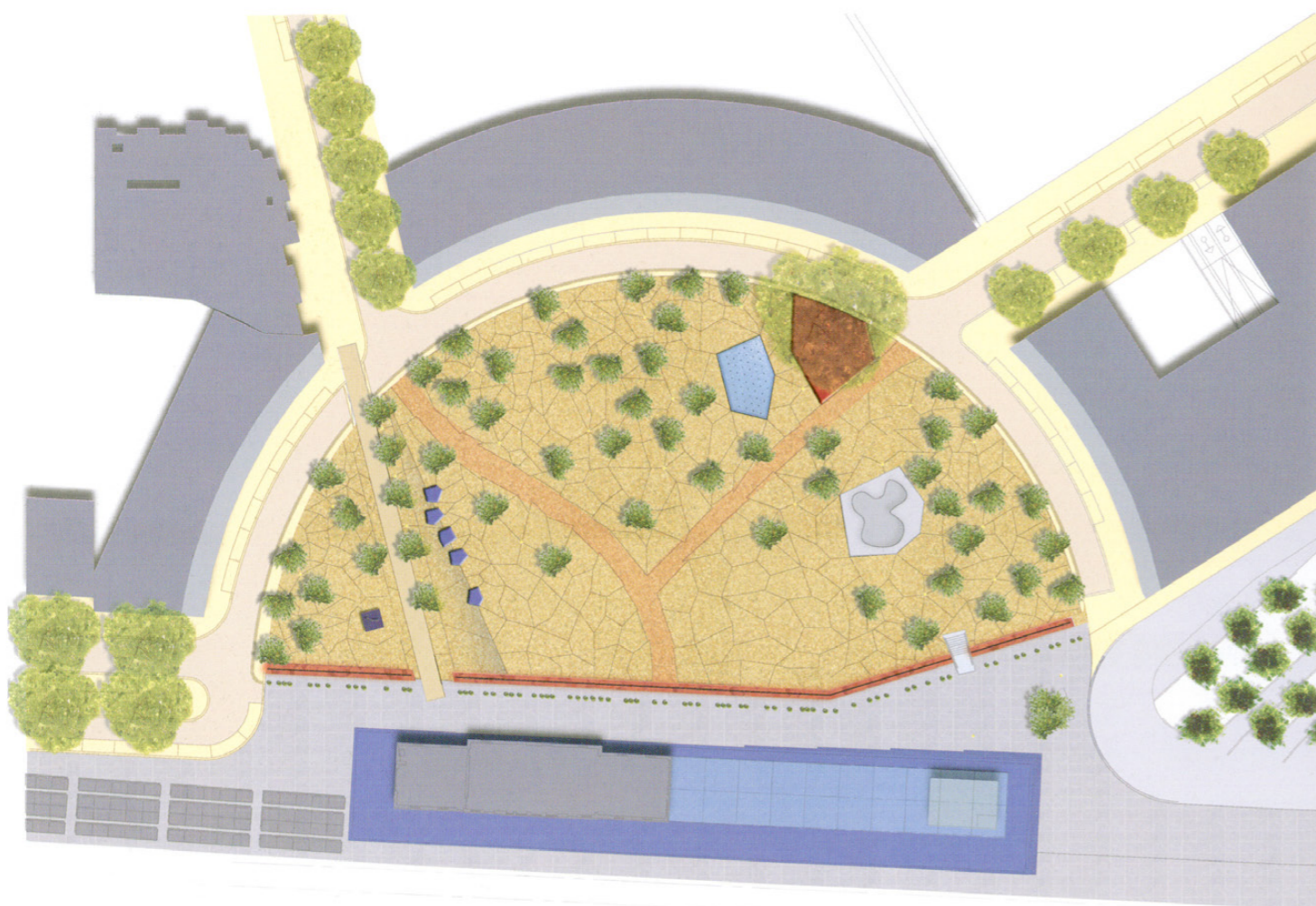
De wand aan de spoorzijde heeft een ledkunstwerk van Giny Vos dat verwijst naar een zandverstuiving.

De inrichting van het stationsplein is een metafoor voor de uitgestrekte Veluwe, en geeft daarmee volgens de selectiecommissie van dit jaarboek een herkenbaar visitekaartje voor een van de grootste gemeentes van Nederland af. Zestig ijle dennen zijn in een los patroon geplaatst op een zandkleurige verharding van Portugees graniet. De bestrating volgt een craquelurespatroon, waardoor de bestrating steeds van rich-



ting verandert. Op het plein staan stenen zitblokken, een watertafel en een skatebaan. Het plein loopt af in de richting van de tunnel die naar de andere stationszijde loopt. Aan weerszijden van de tunnel wordt op een glazen wand door miljoen ledlampjes een beeld van een zandverstuiving geprojecteerd. Het ontwerp van Baljon voorkomt dat het stadse bos mensen verwacht. De dennen zijn zo

gepland dat zicht-, loop-, en fietslijnen ontstaan. Daarnaast is er een looper die aantakt op de hoofdas richting het centrum. Vanuit het stationsgebouw betreden reizigers een balkon met uitzicht op het plein, de voorzieningen aan de overkant, de taxi's en het busstation.



Elementen van het plan: historisch station en stedelijke wand; vliegdennen; ondergrondse fietsenstalling en doorgang; komvormige pleinvloer; en sculpturen.
Het ontwerp.



Het balkon bij het oude station.
De fietsverbinding naar het centrum. De bomen zijn geplant in boombunkers om optimale groeiomstandigheden te creëren. De rode lakdoos om de plataan dient als zitelement.

Het busstation aan de noordkant van het stationsplein.

De komvormige ruimte is een prettige verblijfsplek.